



## NO-TK-15-05

# Krav til hurtigkobling og rotortilt på gravemaskiner over 5 tonn

### TK - Teknisk krav

<b>Saksbehandler</b>	Jan Ove Rognstad	<b>Besluttet</b>	01/01/2018
<b>Funksjon</b>	Senior Sikkerhetsrådgiver	<b>Publisert</b>	30/08/2021
<b>Eier</b>	Hege Tungesvik	<b>Revidert</b>	[Revidert dato]
<b>Funksjon</b>	HMS Direktør	<b>Versjonsnr.</b>	1.0

## Formål

Beskrive krav til sikker hurtigkobling og rotortilt som benyttes på gravemaskiner over 5 tonn på Veidekkes prosjekter, anlegg og arbeidssteder.

## Omfang

Konkret beskrivelse tekniske krav til hurtigkobling og rotortilt som benyttes på gravemaskiner samt bakgrunn for sikkerhetskravet.

Gjelder for alle enheter i de norske virksomhetene inkl. datterselskaper og underentreprenører (UE).

## Ansvar og myndighet

Prosjekt-/arbeidsleder er ansvarlig for at:

- alle krav beskrevet i dette dokumentet er ivaretatt
- instruks «Sikkerhetsinstruks for gravemaskinførere» brukes, etterleves og dokumenteres, vedlegg 1
- avvik fra konsernkrav som ikke kan lukkes umiddelbart blir fulgt opp iht. unntaksbehandling, referanse 1

## Beskrivelse

### Bakgrunn

Manglende sikkerhetsinnretning, som hindrer at redskap utilsiktet faller av har medført flere alvorlige og fatale ulykker i Veidekke. For å unngå slike hendelser er det innført krav til sikkerhetsinnretning på hurtigkobling og kobling på rotortilten.

### Krav - Teknisk

Sikkerhetsinnretningen, koblingen, skal ha ekstra mekanisk låsebarriere, dvs. doble fester, slik at dersom redskap til gravemaskinen løsner i et feste vil det henge igjen i det andre.

### Krav - Utførelse

Det er krav til ekstra låsebarriere som trer i funksjon\* uten at maskinfører behøver å forlate førerhuset for at den skal sikre utstyret mot å falle av.

\* Med dette menes en ekstra funksjon som reduserer risikoen for at redskap vil falle av.

Se bildeeksempler som illustrerer kravet, figur 1 og 2.

Det er utarbeidet digitale sikkerhetsmeldinger som illustrerer sikker utførelse når gravemaskin benyttes i løfteoperasjoner (skuff skal tas av) og trykktest etter ny tilkobling av utstyr, hhv. Disse er tilgjengelig på:

Link: [Veidekke Intranett](#)

Link: [YouTube \(Alltid trykktest\)](#)

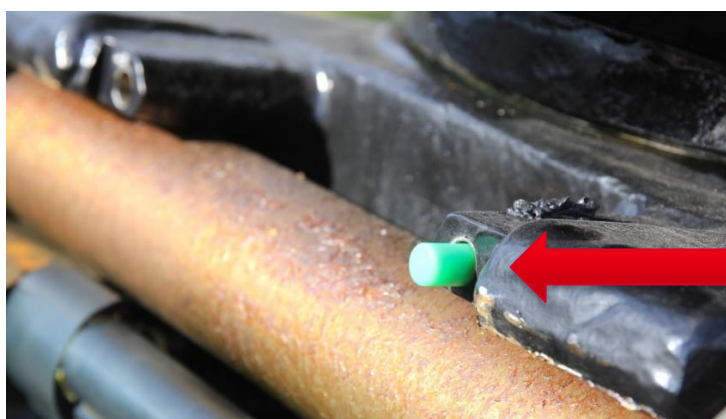
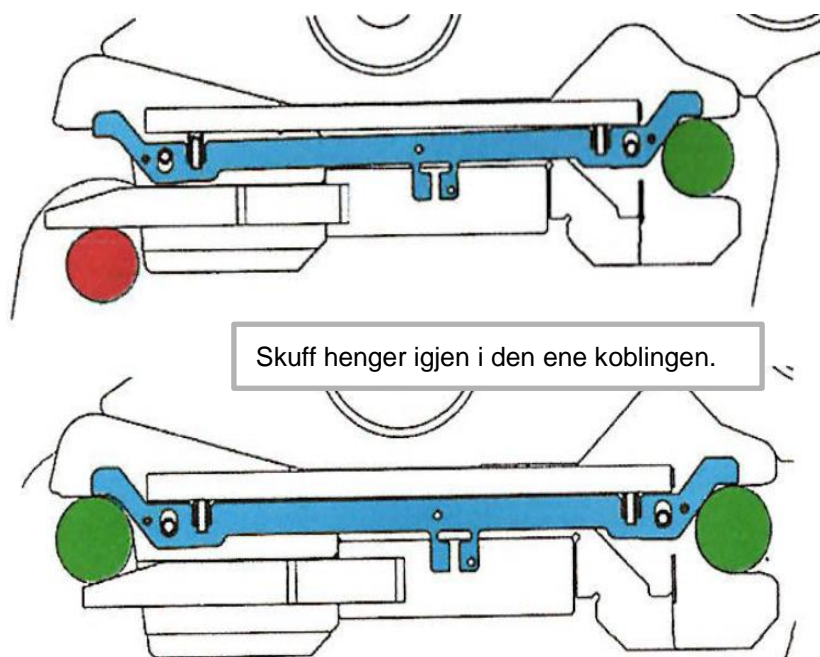
Link: [YouTube \(Ta alltid av skuffen i løfteoperasjon\)](#)

Når det gjelder bruk av gravemaskin til løft av fritt hengende last, gjelder egne krav se referanse 2.

Det er laget en nanolæring som illustrerer faren og beskriver kravet, og hvordan hurtigkoblingen skal kontrolleres:

[Nanolæring – Sjekk av hurtigkoblinger på gravemaskiner over 5 tonn](#)

**Figur 1** Illustrasjoner av sikkerhetsinnretning for hurtigkobling og kobling på rotortilten.



Grønn indikator viser at kobling er i låst posisjon, rød er ikke i rett posisjon.

Figur 2      Bilde av sikkerhetsinnretning og trykktest.



Eksempel på ekstra funksjon\* for å hindre at skuffen faller av



Gjennomføre trykktest ved bytte av utstyr

## Registreringer

Krav til kontrollrutiner i virksomhetene:

- som avklarer tekniske krav ved bestilling/innkjøp
- som verifiserer at utstyr er montert og fungerer ved ankomst
- for å avdekke feil, mangler og korrigere disse
- sikre at krav er ivaretatt i kontrakt der hvor arbeid utføres av UE eller deres samarbeidspartnere

## Referanser

- 1) [NO-PK-01-02 Unntaksbehandling av konsernkrav](#)
- 2) [NO-TK-15-07 Krav til teknisk utstyr for, og bruk av gravemaskin til løft av fritthengende last](#)
- 3) [10-4. Krav til utstyrsspesifikk opplæring - Arbeidstilsynet](#)

## Vedlegg

- 1) [NO-TK-15-05.01 Sikkerhetsinstruks for gravemaskinførere](#)